

**IKE
+E
M**

Český registr dárců krvetočných buněk



Vznik registrů

1974 – Velká Británie: Anthony Nolan Trust * matka nemocného dítěte, pro další nemocné

1988 – Holandsko – Europdonor – Jon van Rood
– spolupráce sítě registrů

- **Bone Marrow Donor Worldwide (BMDW)**
- **World Marrow Donor Association (WMDA)**

1989 – National Marrow Donor Program, USA

- Zentrales Knochenmarkspender Register Deutschland

1991 * Český registr dárců kostní dřeně

2007 – změna názvu

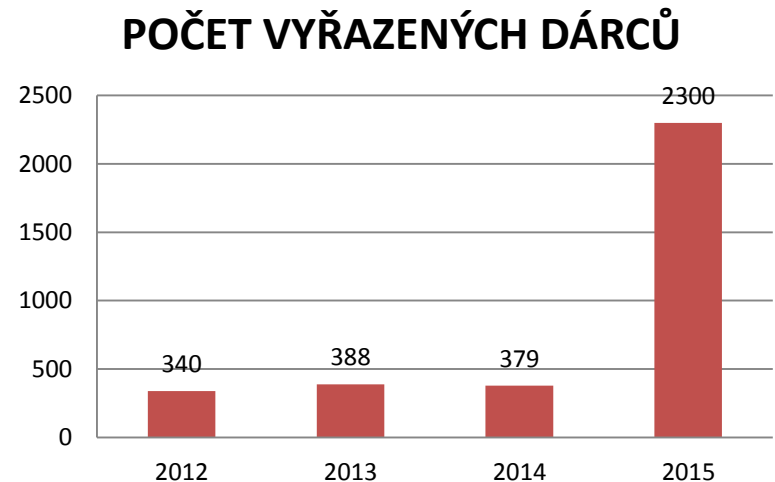
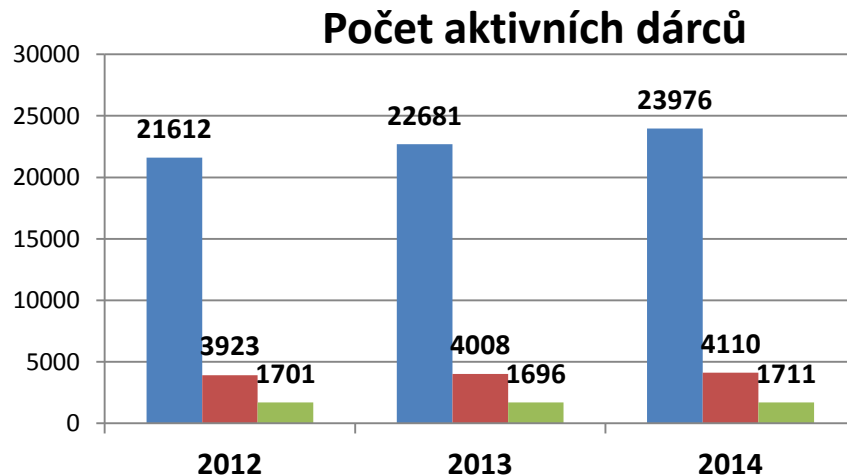
1992 * Český národní registr dárců dřeně, Plzeň

Význam registru

- získává a eviduje zdravé dobrovolníky ochotné darovat krvetvorné buňky
- vyhledává shodné dárce (včetně pupečnickové krve) pro jednotlivé pacienty
- zajišťuje přípravu dárce k samotnému odběru
- zajišťuje transport štěpu k pacientovi

Registr rok 2015

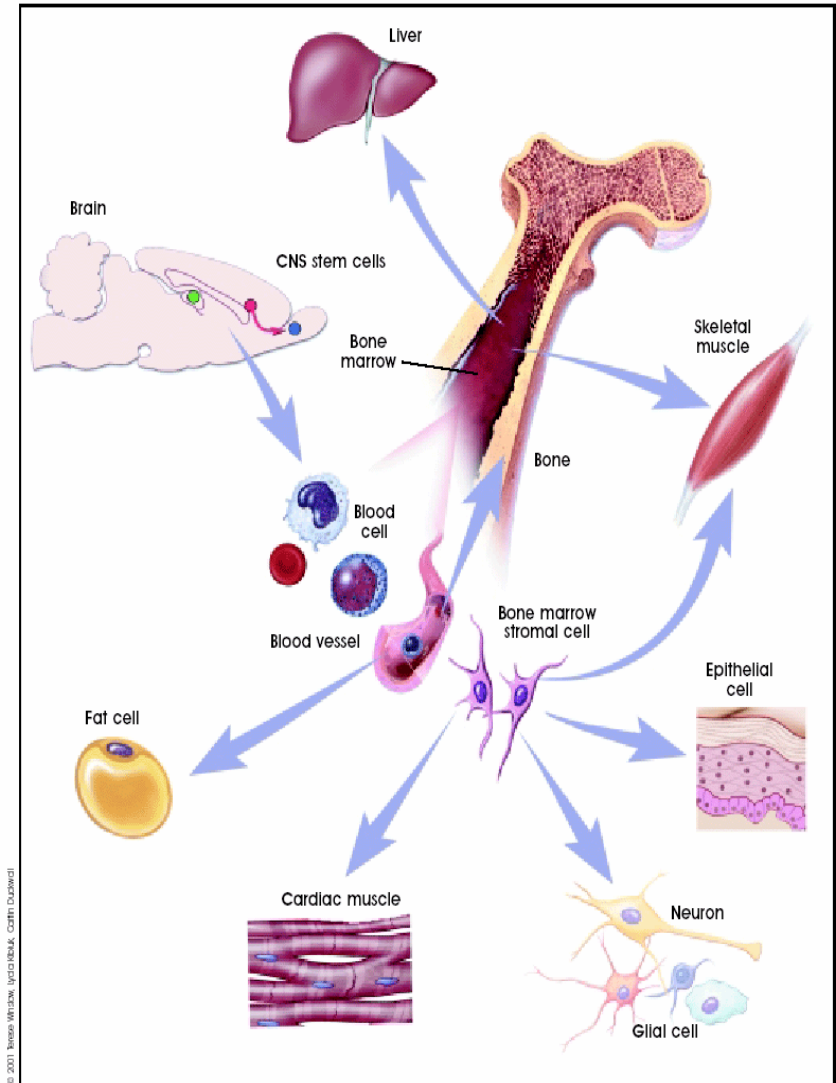
- Počet aktivních dárců v CSCR: **22 498** - do konce roku odhadujeme vyřazení **2 300 dárců**
- Pokud je pacient indikován k transplantaci krvetvorných buněk, nejprve je zahájeno vyhledávání dárce v rodině (dárce se nalezne nejčastěji mezi sourozenci). V případě, že dárce v rodině nalezen není, TC žádá registr o vyhledání nepříbuzného dárce v národních a mezinárodních registrech. Před 20ti lety bylo nalezení příbuzného dárce snazší - ze 100 TX bylo 70 příbuzenských a 30 nepříbuzenských – dnes je tomu přesně naopak!
- V celosvětovém průměru nalezne 50% pacientů svého nepříbuzného dárce v zahraničním registru, v CSCR je to dokonce více než 60 %.



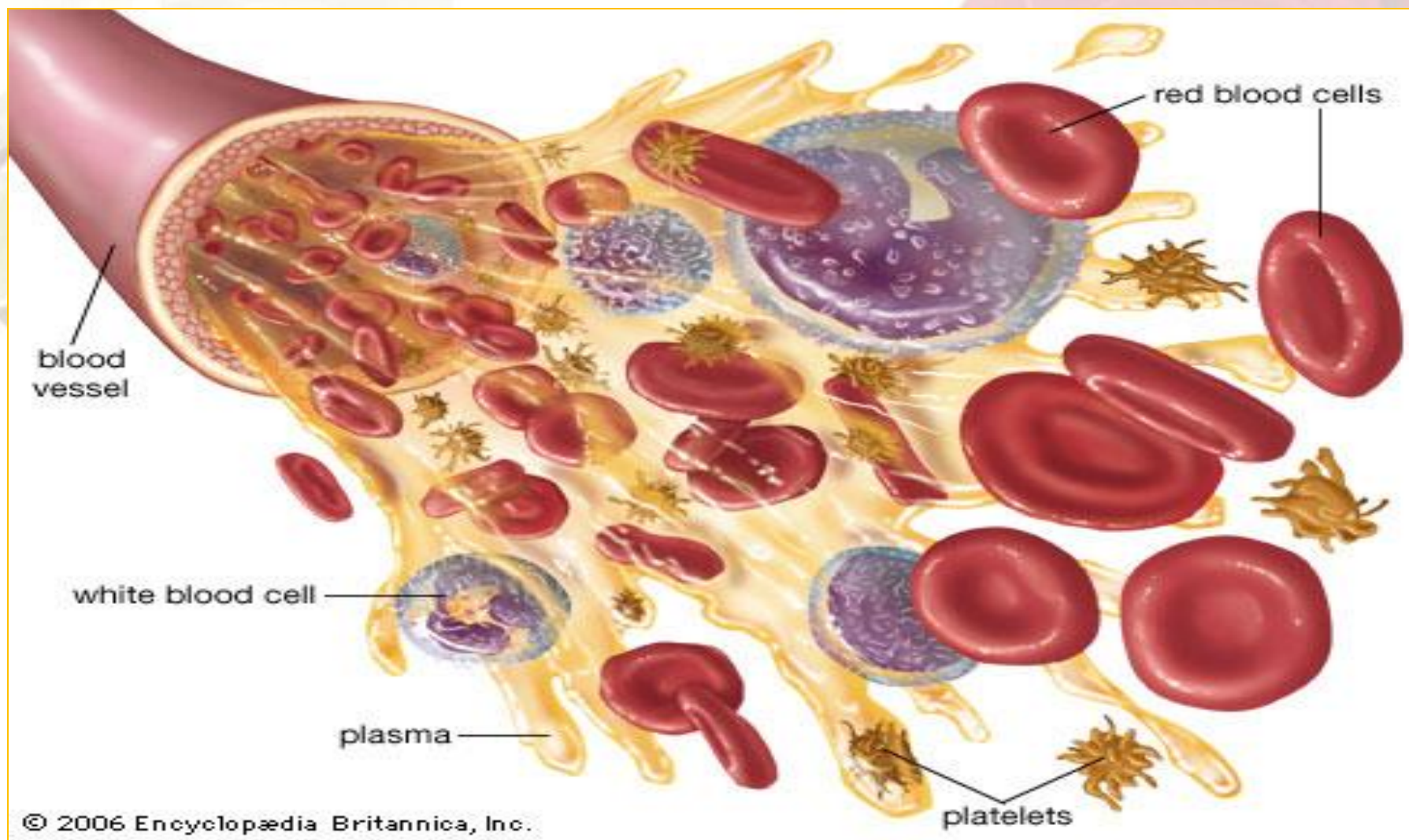
K čemu slouží kostní dřeň?

Kostní dřeň:

- ✓ pórovitá hmota v kostech
- ✓ vznik a dozrívání všech krevtvorných buněk
- červené krvinky
- bílé krvinky
- krevní destičky



Bez správné funkce kostní dřeně nemůže člověk přežít.



Poruchy funkce kostní dřeně

Onemocnění krvetvorby

- anémie
- leukémie
- poruchy metabolismu
- nádory lymfatické tkáně (lymfomy)
- poruchy imunity

Léčba: chemoterapie – kombinace různých typů léčiv

radioterapie – ozařování

transplantace KD

Transplantace

výměna nemocné kostní dřeně za zdravou

- 1) Příprava pacienta – zničení nemocné KD
- 2) Transplantace = infuze tekutého „štěpu“ KD
- 3) Období přihojení – snížená imunita pacienta, ohrožení infekcemi, čekání na novou krvetvorbu – nejkritičtější období
 - **organismus pacienta a štěp dárce si na sebe „musí zvyknout“**

Podmínky vstupu do registru

- věk 18-35 let
- výborný zdravotní stav
- hmotnost více než 50 kg
- bez trvalé medikace a léčby (výjimkou je antikoncepce)
- ochota věnovat svůj čas a pohodlí
- dárce do registru vstupuje s plným vědomím, že je k dispozici pro všechny pacienty, kteří potřebují transplantaci krvetvorných buněk na celém světě
- ochota podstoupit odběry krve a případná další vyšetření

Dárcovství krvetvorných buněk je dobrovolné, bezplatné a anonymní!!!

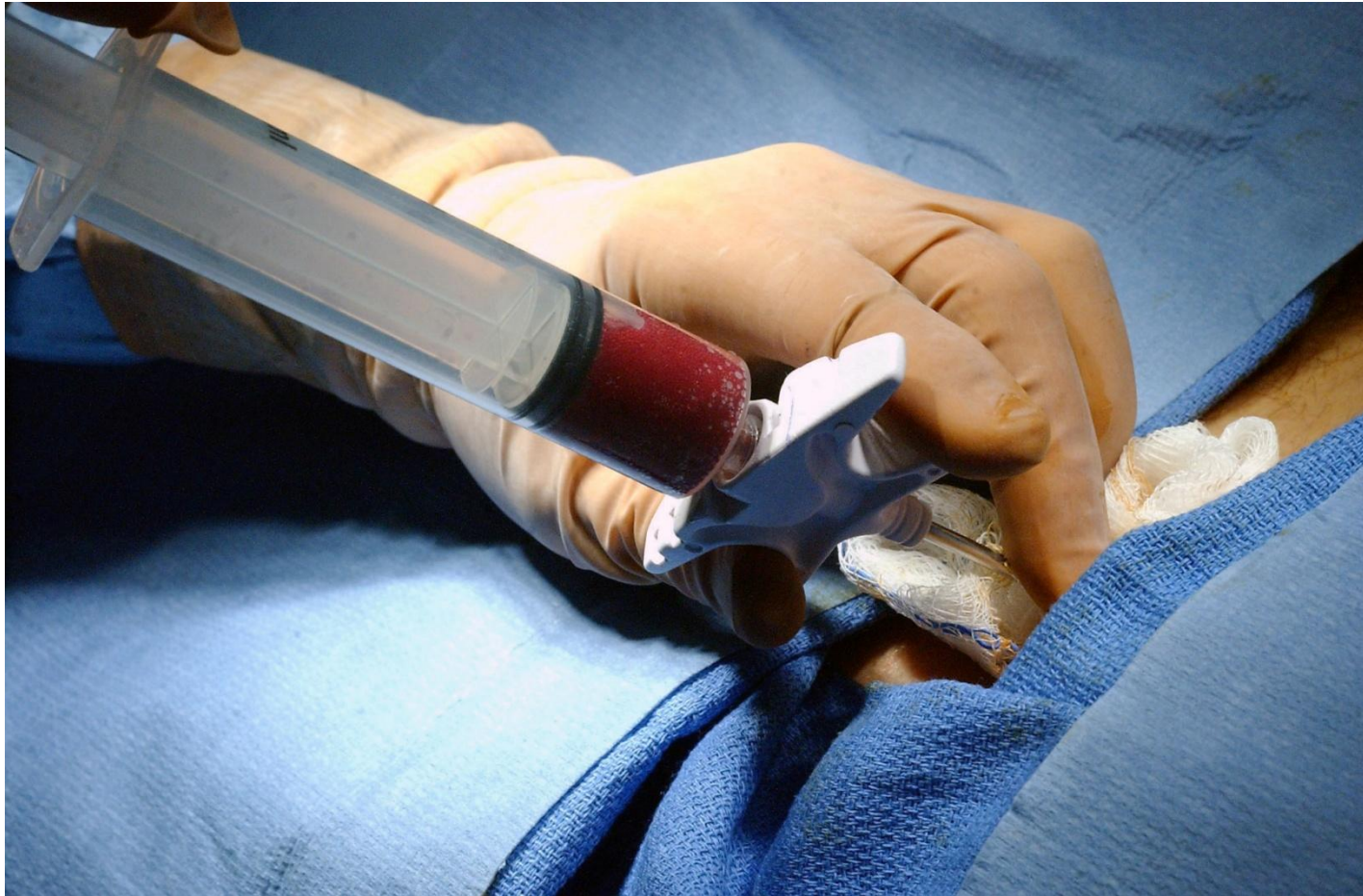
Co se děje po registraci?

- Ze vzorku krve odebrané při vstupu do registru se určí **genetické znaky na bílých krvinkách (HLA)**.
- Výsledky testu **se vloží do databáze**.
- Při zjištění předběžné shody s pacientem se provádí **podrobnější krevní testy**, které upřesní míru shody dárce s pacientem a zmapují aktuální zdravotní stav dárce.
- Jestliže se na základě krevních testů potvrdí **potřebný stupeň shody** mezi dárce a pacientem, zahájí se příprava na **odběr křevtvorných buněk**.

Způsoby odběru krvetvorných buněk

- Odběr kostní dřeně se provádí v celkové anestezii – odsátím kostní dřeně z lopat kostí kyčelních.
- Odběr krvetvorných buněk – po 4 denní stimulaci růstovým faktorem se oddělují krvetvorné buňky z krevního oběhu pomocí separátoru.
- Odběr pupečnickové krve – těsně po porodu.

Odběr kostní dřeně



Způsoby odběru krvetvorných buněk

- Odběr kostní dřeně se provádí v celkové anestezii – odsátím kostní dřeně z lopat kostí kyčelních.
- **Odběr krvetvorných buněk – po 4 denní stimulaci růstovým faktorem se oddělují krvetvorné buňky z krevního oběhu pomocí separátoru.**
- Odběr pupečnickové krve – těsně po porodu.

Odběr krvetvorných buněk



Způsoby odběru krvetvorných buněk

- Odběr kostní dřeně se provádí v celkové anestezii – odsátím kostní dřeně z lopat kostí kyčelních.
- Odběr krvetvorných buněk – po 4 denní stimulaci růstovým faktorem se oddělují krvetvorné buňky z krevního oběhu pomocí separátoru.
- **Odběr pupečnickové krve – těsně po porodu.**

Odběr pupečnickové krve



Práva dárců

- Dárce má právo na konečné rozhodnutí, který ze 2 možných způsobů odběru podstoupí.
- Dárce má ze zákona nárok na placené pracovní volno:
 - na všechna potřebná vyšetření
 - v souvislosti s odběrem na **96 hodin** (4 dny)
- V případě nalezení předběžné shody s pacientem je dárce zván na podrobnější vyšetření a jsou mu registrem v plné výši hrazeny cestovní náklady.
- Registr poskytuje potvrzení o odběru k získání nároku na úlevu na daních.

**IKE
M**

**NEZTRÁCEJME ČAS.
NEMUSÍTE BÝT LÉKAŘ, ABYSTE ZACHRÁNILI
LIDSKÝ ŽIVOT.**

IKEM

Český registr dárců krvetvorných buněk

www.darujzivot.cz

